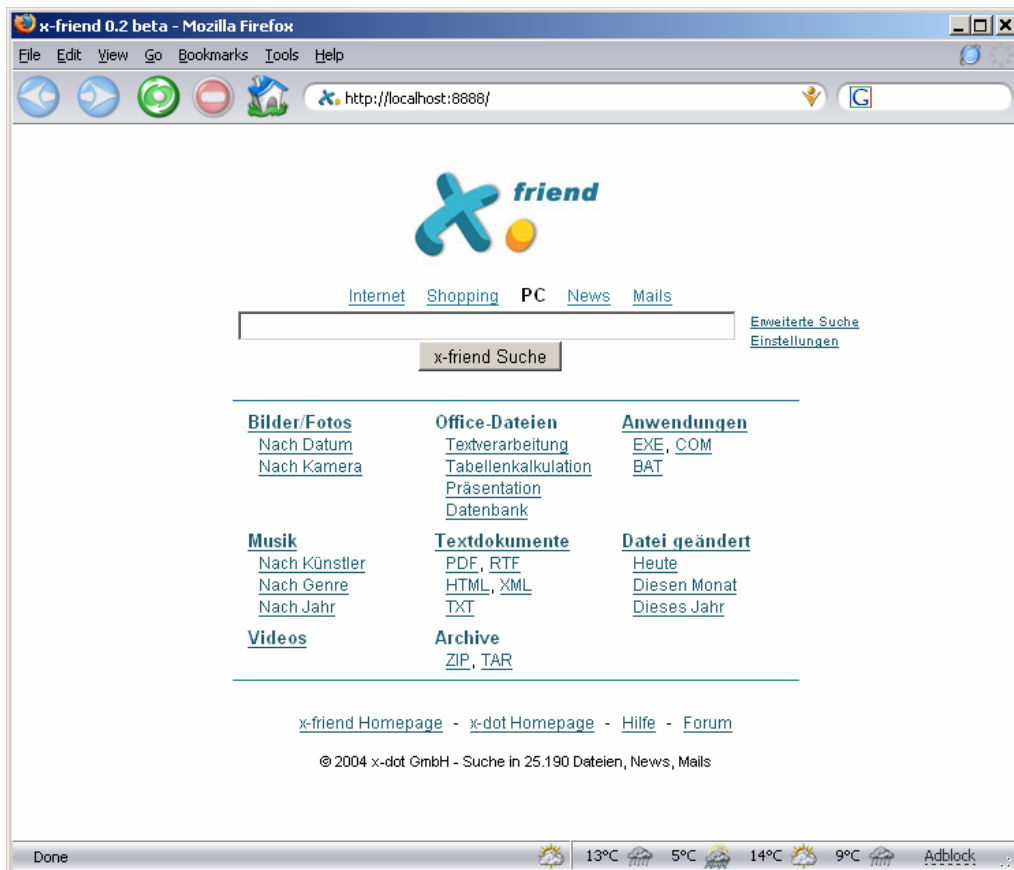




Dokumentation x-friend Version 0.2 Stand: 18.10.2004



x-friend ist z.Zt. in einer Beta Version veröffentlicht. Aus diesem Grund ist es nicht auszuschließen, dass Fehler bei der Benutzung der Programms auftreten. Wir bitten, dies zu entschuldigen.

Wir sind für alle Anregungen, Verbesserungsvorschläge und Fehlerberichte offen und bitten diese in dem Forum zu x-friend zu veröffentlichen. Das Forum erreichen Sie über die Webseite <http://forum.x-friend.de>

x-dot GmbH

Feldstiege 78 | D-48161 Münster | Fon: +49 (0)2533 / 91900-0 | Fax: +49 (0)2533 / 91900-80
vertrieb@x-dot.de | www.x-dot.de | www.x-friend.de | www.x-manage.de



Inhaltsverzeichnis

1. Einführung.....	3
1.1 Über x-friend.....	3
2. Installation.....	3
2.1 Download.....	3
2.2 Installationsschritte.....	4
2.3 x-friend Installationswizard.....	6
2.4 Task Icon.....	7
3. x-friend benutzen.....	8
3.1 Startseite.....	8
3.2 erweiterte Suche.....	9
3.3 Einstellungen.....	10
3.3.1 Services.....	11
3.3.2 Allgemein.....	15
3.3.3 Extern/Sicherheit.....	15
3.4 Suchen.....	18
3.4.1 PC / Verzeichnissuche.....	18
3.4.2 Mails.....	19
3.4.3 News.....	21
3.4.4 Internet.....	22
3.4.5 Shopping.....	23
3.5 Suchen extern.....	24
3.6 Hilfe.....	24
4. Anhang.....	24
4.1 Links.....	24
4.2 Copyrightvermerke und verwendete Projekte.....	25
4.3 x-friend Hintergrundinformationen.....	26



1. Einführung

1.1 Über x-friend

x-friend ist eine intelligente kostenlose Suchmaschine für den lokalen PC und weitere Internetinhalte. x-friend ist rein in Java implementiert und browserbasierend.

x-friend bietet die komfortable und schnelle Suche innerhalb der eigenen Datenbestände und in weiteren Informationskanälen wie z.B. Shops. Zusätzlich beinhaltet x-friend eine integrierte Internet-Suchmaschine.

x-friend funktioniert unabhängig von dem eingesetzten Betriebssystem und benötigt außer Java und einem beliebigen Browser keine zusätzliche Software auf dem PC.

x-friend läuft als Webservice auf Ihrem Computer und erlaubt zusätzlich einen SSL-verschlüsselten Remote Zugriff auf die Suchoberfläche und ein Peer2Peer-Netzwerk basiertes Suchen über verschiedene Computer!

2. Installation

Einführung

x-friend läuft auf verschiedensten Rechnerplattformen. Dies ist möglich, da x-friend auf der Java Plattform basiert. Java Code ist betriebssystemunabhängig und wird dabei immer für die jeweilige Rechnerplattform übersetzt.

Damit dies funktioniert, wird eine so genannte "Java Runtime" benötigt, die für fast alle Rechnerplattformen/Betriebssysteme zur Verfügung steht. Um Problemen mit anderen, auf Java basierten Programmen, vorzubeugen, wird x-friend mit einer „Java Runtime“ gebündelt. (Ausnahme: Macintosh OS X, da OS X immer eine aktuelle Java Version installiert hat.)

2.1 Download

Für die Rechnerplattformen Windows, Macintosh OS X und Linux/Unix wird x-friend mit einem Installer ausgeliefert, der es ermöglicht, x-friend bequem mit wenigen Mausklicks zu installieren.

Besuchen Sie einfach die Homepage von x-friend unter **www.x-friend.de** und dort dann die Seite „Downloads“.

Alternativ finden Sie sämtliche Downloads auch unter: **www.x-friend.de/download**.

x-dot GmbH

Feldstiege 78 | D-48161 Münster | Fon: +49 (0)2533 / 91900-0 | Fax: +49 (0)2533 / 91900-80
vertrieb@x-dot.de | www.x-dot.de | www.x-friend.de | www.x-manage.de



Bei jedem Starten von x-friend wird automatisch überprüft, ob auf dem Server eine neue Version von x-friend zur Verfügung steht. Somit können Sie sicher gehen, dass Sie immer die aktuellste Version von x-friend installiert haben.

Bitte beachten Sie, dass x-friend eine bestehende Internetverbindung benötigt, um vollständig zu funktionieren. Es werden dabei selbstverständlich keine persönlichen Daten übertragen.

x-friend enthält keinerlei Spyware oder Adware!

Weitere Informationen finden Sie im Anhang unter 4.3 x-friend Hintergrundinformationen.

2.2 Installationsschritte

Installationsschritte (exemplarisch Installer unter Windows)

Nachdem Sie die Installationsdatei heruntergeladen und gestartet haben, erscheint der x-friend Installer. Bitte stoppen Sie ein evtl. noch laufendes altes x-friend vor der Installation.

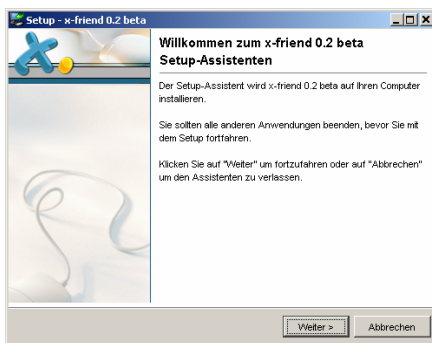


Abbildung 1 - x-friend Installer Startbildschirm

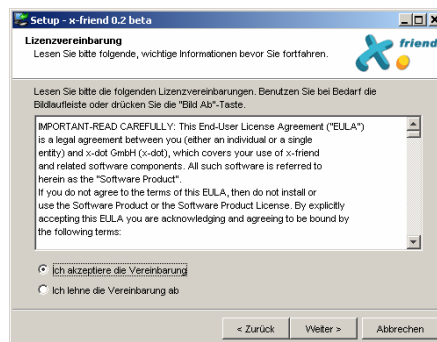


Abbildung 2 - x-friend Installer Lizenzbedingung

Nach Klick auf „Weiter“ müssen Sie die Lizenzbedingungen akzeptieren. Wählen Sie danach einen Installationsort und die Optionen für das Startmenü:

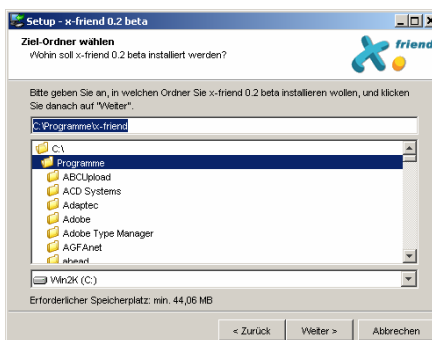


Abbildung 3 - x-friend Installer Ordnerauswahl

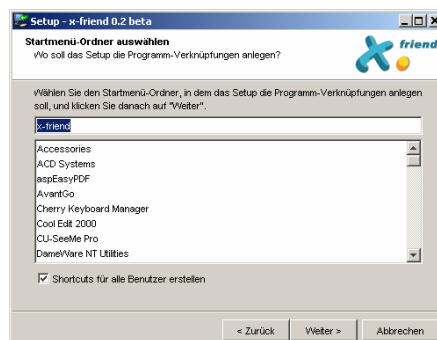


Abbildung 4 - x-friend Installer Startmenü



Als letzte Option können Sie wählen, ob x-friend direkt nach Abschluss des Installers gestartet werden soll:



Abbildung 5 - x-friend Installer Abschluss

Hinweise zum Installationsvorgang

- PC: x-friend wird als Dienst eingerichtet und beim nächsten Computerneustart automatisch gestartet.
- Mac: Für die Installation von x-friend auf dem Mac sind Superuser-Rechte erforderlich, da x-friend hier ebenfalls mit einem System-Start-/Stopskript eingerichtet wird (optional) und nach einem Neustart automatisch gestartet wird.
- Linux: x-friend benötigt für die Installation ein laufendes X-Window-System. x-friend wird nicht automatisch mit einem Startskript in der „init.d“ verlinkt und muss über die grafische Benutzeroberfläche gestartet werden.

Deinstallation

Eine Deinstallation ist ebenfalls über den Installer möglich. Bitte beachten Sie, dass bei einer Deinstallation auch der Index und die Einstellungen gelöscht werden!

Der Deinstaller unter Mac und Linux befindet sich im Programmordner von x-friend auf der Festplatte.

Nach einer Deinstallation ist x-friend vollständig von Ihrem Computer gelöscht.

x-dot GmbH

Feldstiege 78 | D-48161 Münster | Fon: +49 (0)2533 / 91900-0 | Fax: +49 (0)2533 / 91900-80
vertrieb@x-dot.de | www.x-dot.de | www.x-friend.de | www.x-manage.de



2.3 x-friend Installationswizard

Sobald Sie x-friend nach erfolgreicher Installation zum ersten Mal starten, erscheint folgender Einrichtungs-Assistent von x-friend:

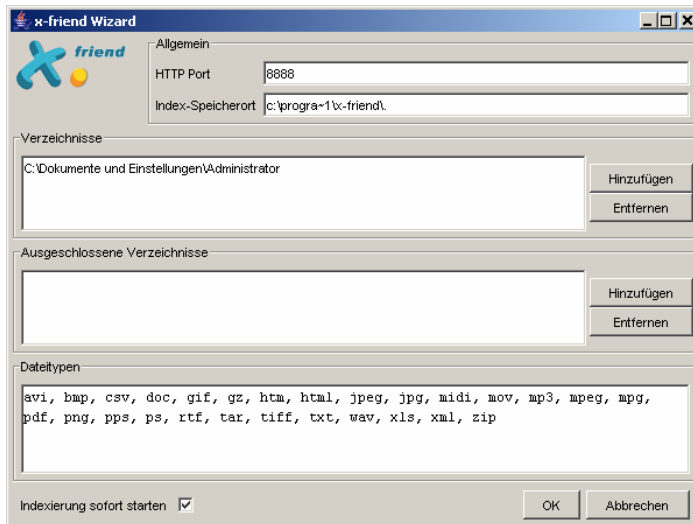


Abbildung 6 - x-friend Installationswizard

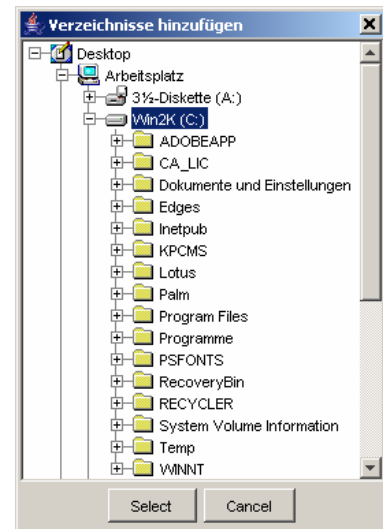


Abbildung 7 - x-friend Wizard Ordnerauswahl

Folgende Optionen stehen zur Verfügung:

- HTTP-Port festlegen
→ x-friend läuft als Webservice auf Ihrem Computer. x-friend beinhaltet einen vollwertigen Webserver und kann daher über einen beliebigen Browser aufgerufen werden. Der HTTP-Port ist die Adresse, unter der x-friend später auf Anfragen lauscht. Sollten Sie bereits einen lokalen Webserver betreiben, achten Sie bitte darauf, dass sich die HTTP-Ports nicht überschneiden, ein Zugriff auf x-friend wäre sonst nicht möglich!
- Verzeichnisse
→ Geben Sie hier die Verzeichnisse an, die von x-friend indiziert werden sollen. Später kann diese Einstellung jederzeit ebenfalls geändert werden. Bei der Wahl der Verzeichnis über den Wizard steht ein erweitertes Werkzeug zur Verfügung (Abbildung 7).
- Dateitypen
→ Geben Sie hier die Dateitypen an, die von x-friend indiziert werden sollen. Später kann diese Einstellung jederzeit ebenfalls geändert werden.
- Indexierung sofort starten
→ Standardmäßig startet x-friend sofort nach der Installation mit der Indexierung. Dies kann an dieser Stelle abgeschaltet werden.

Beenden Sie bitte Ihre Einstellungen, in dem Sie auf den Button „OK“ klicken. x-friend ist damit auf Ihrem Computer gestartet.

x-dot GmbH

Feldstiege 78 | D-48161 Münster | Fon: +49 (0)2533 / 91900-0 | Fax: +49 (0)2533 / 91900-80
vertrieb@x-dot.de | www.x-dot.de | www.x-friend.de | www.x-manage.de



2.4 Task Icon

Sollten Sie mit einem Computer arbeiten, der ein Microsoft Windows Betriebssystem hat, so haben Sie nach dem Starten von x-friend ein neues Icon in Ihrer Taskleiste.



Abbildung 8 - x-friend Ballon Hinweis nach Installationswizard

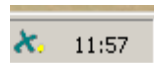


Abbildung 9 - x-friend Icon

Über das x-friend Task Icon können Sie x-friend steuern. Klicken Sie dazu einfach mit der rechten Maustaste auf das kleine Icon von x-friend.



Abbildung 10 - x-friend Taskleiste Einstellungen

In dem dann erscheinenden Menu haben Sie folgende Optionen:

- Öffnen
→ öffnet den Standard-Browser mit der x-friend Startseite
- Einstellungen
→ öffnet den Standard-Browser mit der x-friend Einstellungsseite
- Info
→ Versionsinformationen zu x-friend
- Beenden
→ Beendet x-friend und stoppt den Dienst.

Hinweis

Macintosh Benutzer haben die Möglichkeit, aus dem Unterordner „bin“ im Installationsordner von x-friend ein Icon auf das Dock zu ziehen, um damit x-friend manuell zu stoppen und starten.

Unter Linux werden optional ebenfalls Icons auf dem Desktop eingerichtet.

x-dot GmbH

Feldstiege 78 | D-48161 Münster | Fon: +49 (0)2533 / 91900-0 | Fax: +49 (0)2533 / 91900-80
vertrieb@x-dot.de | www.x-dot.de | www.x-friend.de | www.x-manage.de



3. x-friend benutzen

3.1 Startseite

Da x-friend als Webservice auf Ihrem Computer läuft, können Sie x-friend in Ihrem Lieblingsbrowser über ein HTML Interface benutzen:

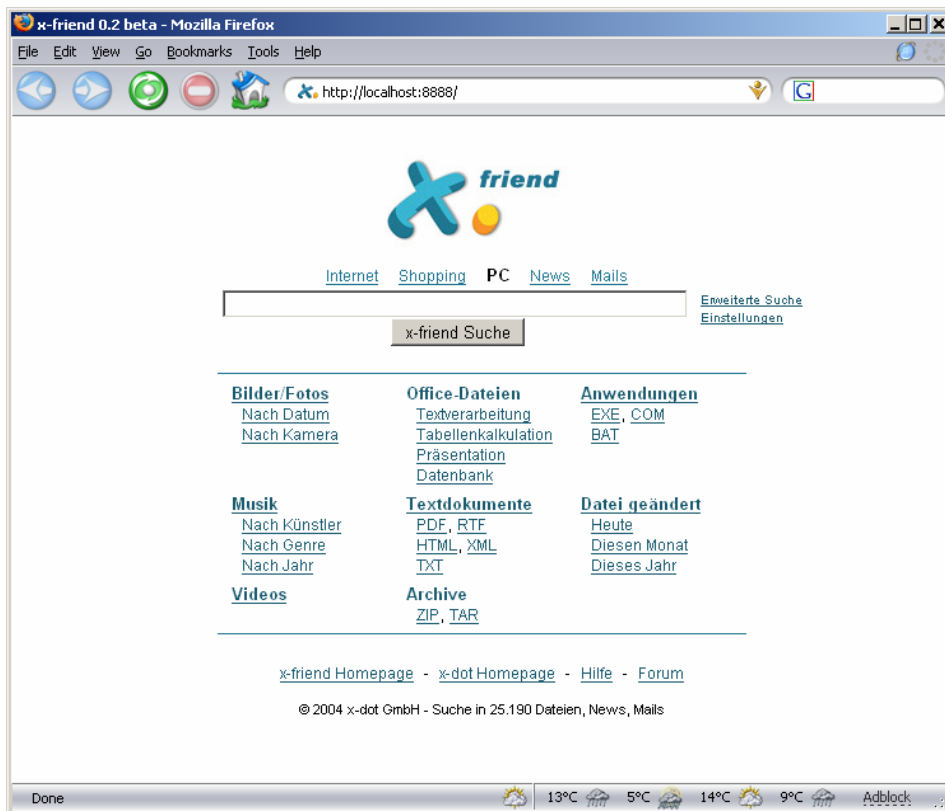


Abbildung 11 - x-friend Startseite in Mozilla Firefox

Das Interface ist nach gängigen Standards entwickelt und sehr intuitiv zu bedienen. Folgende Elemente finden Sie auf der Startseite:

- Internet, Shopping, PC, News, Mails, Extern (optional)
→ Die verschiedenen Suchoptionen von x-friend. Weitere Details unter Suchen und Suchen extern in diesem Dokument.
- Eingabefeld
→ Geben Sie hier Ihren Suchbegriff ein. Sie können auch mit Platzhaltern arbeiten.
- Button „x-friend Suche“
→ startet die Suche

x-dot GmbH

Feldstiege 78 | D-48161 Münster | Fon: +49 (0)2533 / 91900-0 | Fax: +49 (0)2533 / 91900-80
vertrieb@x-dot.de | www.x-dot.de | www.x-friend.de | www.x-manage.de



- **Erweiterte Suche**
→ erweitertes Suchformular mit mehr Optionen
- **Einstellungen**
→ Die Einstellungsmaske von x-friend. Weitere Details finden Sie unter Einstellungen in diesem Dokument.
- **x-friend Homepage, x-dot Homepage**
→ Verweise zu der Homepage von x-friend und der x-dot GmbH
- **Hilfe**
→ Verweis zu dem integrierten Hilfesystem von x-friend und den Tipps und Hinweisen zur Suche.
- **Forum**
→ Verweis zu dem x-friend Forum mit zahlreichen Tipps und einer regen Diskussion zu x-friend (forum.x-friend.de)

3.2 erweiterte Suche



Erweiterte Suche		Zurück
<input type="text"/>	mit allen Wörtern (+)	
<input type="text"/>	mit der genauen Wortgruppe	
<input type="text"/>	mit irgendeinem der Wörter	
<input type="text"/>	ohne die Wörter (-)	
Felder: <input type="text" value="alle"/>		
Anzahl der Ergebnisse: <input type="text" value="10"/>	Resultate pro Seite anzeigen	
<input type="button" value="Suchen"/>		Hilfe

© 2004 x-dot GmbH

Abbildung 12 - x-friend erweiterte Suche

Die erweiterte Suchmaske von x-friend. Die zur Verfügung stehenden Optionen erlauben eine genauere Suche als über das einfache Suchformular auf der Startseite.



3.3 Einstellungen

Wenn Sie auf der Startseite von x-friend auf „Einstellungen“ klicken, gelangen Sie zu der Einstellungsseite von x-friend.

Einstellungen Zurück

Speichern Sie anschließend Ihre Einstellungen und kehren Sie zur Suche zurück. Einstellungen speichern

Services

Name	Intervall	Status	Letzte Indexierung	Nächste Indexierung	Aktion
Filesystem	manuell	inaktiv	14.10.2004 11:50:00 19 min 1 s	-	Starten Bearbeiten Index löschen
News-Channel Heise	manuell	inaktiv	-	-	Starten Bearbeiten Entfernen
News-Channel Heise	stündlich	inaktiv	18.10.2004 12:57:50 37 s	18.10.2004 13:57:50	Starten Bearbeiten Entfernen Index löschen
News-Channel Heise security	stündlich	inaktiv	18.10.2004 12:57:37 24 s	18.10.2004 13:57:37	Starten Bearbeiten Entfernen Index löschen
News-Channel Heise mobil	stündlich	inaktiv	18.10.2004 12:57:13 1 s	18.10.2004 13:57:13	Starten Bearbeiten Entfernen Index löschen
Mailkonto (IMAP) fester@www.x-manage.de	manuell	inaktiv	-	-	Starten Bearbeiten Entfernen
Neues Mailkonto (IMAP) Neuer News-Channel	Index vollständig löschen				

Allgemein

Sprache:

Theme:

Anzahl der Ergebnisse: Resultate pro Seite anzeigen

Ergebnis-Fenster: Öffne für Suchergebnisse neues Browser-Fenster.

Extern

HTTP-Proxy verwenden:

Proxy Server:

Proxy Port:

Externe x-friends

Server	<input type="text"/>
Benutzername	<input type="text"/>
Passwort	<input type="text"/>
<input type="button" value="Hinzufügen"/>	

Sicherheit

HTTPS Zugriff:

HTTPS-Port:

Benutzerkonten

Benutzername	Aktion
test	<input type="button" value="Entfernen"/>
Benutzername	<input type="text"/>
Passwort	<input type="text"/>
<input type="button" value="Hinzufügen"/>	

Speichern Sie anschließend Ihre Einstellungen und kehren Sie zur Suche zurück. Einstellungen speichern

© 2004 x-dot GmbH

Auf der Einstellungsseite können Sie sämtliche Optionen von x-friend steuern.

Die Optionen sind unterteilt in „Services“, „Allgemein“, „Extern“ und Sicherheit.

Diese einzelnen Punkte werden im weiteren Verlauf genauer erklärt.

Abbildung 13 - x-friend Einstellungen

x-dot GmbH

Feldstiege 78 | D-48161 Münster | Fon: +49 (0)2533 / 91900-0 | Fax: +49 (0)2533 / 91900-80
vertrieb@x-dot.de | www.x-dot.de | www.x-friend.de | www.x-manage.de



3.3.1 Services

Als „Services“ werden die verschiedenen Suchdienste von x-friend bezeichnet. Folgende Dienste stehen momentan zur Verfügung:

- Filesystem
→ Indizierung Ihrer lokalen Festplatte (Verzeichnisse) oder Ihres Netzwerkes
- News Channel
→ Integration und Indizierung von externen RSS-Feeds (Informationskanäle im RSS-Format, werden von vielen Anbietern zur Verfügung gestellt. Eine Übersicht erhalten Sie z.B. unter **www.rss-verzeichnis.de**)
- Mailkonto
→ Integration und Indizierung Ihrer eigenen Mailkonten in x-friend. Momentan wird das Protokoll IMAP unterstützt.

Neben dem jeweiligen Service finden Sie die Optionen „Starten“ oder „Stoppen“, „Bearbeiten“, „Entfernen“ und „Index löschen“.

Über „Starten“ bzw. „Stoppen“ können Sie die jeweiligen Services einzeln steuern. So können Sie z.B. die Indizierung eines großen Datenbestandes erst über Nacht starten.

Über „Bearbeiten“ kommen Sie auf die jeweilige Optionsmaske des einzelnen Services. Diese werden im folgendem Beschrieben.

Mit „Entfernen“ können Sie einen einzelnen Service von Ihrem Computer löschen. Sie können natürlich danach jederzeit wieder einen neuen identischen Service hinzufügen.

Mit „Index löschen“ löschen Sie den gesamten bislang aufgebauten Index zu dem jeweiligen Service. So können Sie eine komplette Neuindizierung aufbauen, wenn sich z.B. ein kompletter Datenbestand geändert hat.

Zusätzlich finden Sie in der Tabelle noch einige Statusinformationen zu der Indizierung, die Möglichkeit, den Index komplett zu löschen und neue Services einzurichten.

Der Service Filesystem:

Um Ihr Filesystem oder Teile davon zu durchsuchen, muss es zuvor indiziert werden. Dazu geben Sie zunächst einen Bereich an, beispielsweise:

D:\Eigene Dateien

Um dieses Verzeichnis einzurichten, klicken Sie auf der Einstellmaske in der Zeile Filesystem auf den „Bearbeiten“ Link und tragen in das Feld „Verzeichnisse“ z.B. „D:\Eigene Dateien“ ein.



Unter „Ausgeschlossene Verzeichnisse“ können Sie zusätzlich explizit Verzeichnisse angeben, die nicht indiziert werden sollen.

So können Sie z.B. einfach den Hauptordner Ihrer Festplatte indizieren und zusätzlich persönliche Bereiche ausschließen.

Unter „Dateitypen“ können Sie zusätzlich noch die für die Indizierung berücksichtigten Dateitypen angeben.

Unter „Intervall“ stellen Sie ein, wie oft die Indizierung der Dateien erfolgen soll.

Abschließend speichern Sie Ihre Einstellungen mit „Einstellungen speichern“

The screenshot shows the 'Einstellungen' (Settings) window for the 'Service Filesystem'. At the top left is the 'x-friend preview' logo. The title bar reads 'Einstellungen' with 'Hilfe' and 'Zurück' buttons. Below the title bar, there is a 'Speichern' (Save) button and a prompt: 'Sie anschließend Ihre Einstellungen und kehren Sie zur Suche zurück.' The main content area is titled 'Filesystem' and contains a table with four rows:

Verzeichnisse	C:\Dokumente und Einstellungen\Administrator
Ausgeschlossene Verzeichnisse	
Dateitypen	avi, bmp, csv, doc, gif, gz, htm, html, jpeg, jpg, midi, mov, mp3, mpeg, mpg, pdf, png, pps, ps, rtf, tar, tiff, txt, wav, xls, xml, zip
Intervall	manuell

At the bottom of the window, there is another 'Speichern' button and the same prompt: 'Sie anschließend Ihre Einstellungen und kehren Sie zur Suche zurück.'

© 2004 x-dot GmbH

Abbildung 14 - Einstellungen Service Filesystem



Der Service News-Channel:



Einstellungen [Hilfe](#) [Zurück](#)

Speichern Sie anschließend Ihre Einstellungen und **kehren Sie zur Suche zurück**.

News-Channel

Name	<input type="text" value="Heise"/>
Url	<input type="text" value="http://www.heise.de/newsticker/heise.rdf"/>
Intervall	<input type="text" value="manuell"/>

Speichern Sie anschließend Ihre Einstellungen und **kehren Sie zur Suche zurück**.

© 2004 x-dot GmbH

Abbildung 15 - Einstellungen Service News-Channel

Um einen News-Channel (RSS-Feed) indizieren zu können, muss dieser vorab an dieser Stelle eingerichtet werden. Um auf obige Maske zu gelangen, klicken Sie bitte in den Einstellungen unter der Service Tabelle auf „Neuer News-Channel“.

Vergeben Sie dann einfach einen Namen, geben eine RSS-Feed URL ein (z.B. von **www.rss-verzeichnis.de**) und stellen das gewünschte Intervall ein.

Sobald Sie dann auf „Einstellungen speichern“ klicken, ist der News-Channel konfiguriert und muss nur noch je nach gewähltem Intervall indiziert werden.



Der Service Mailkonto:



Einstellungen [Hilfe](#) [Zurück](#)

Speichern Sie anschließend Ihre Einstellungen und **kehren Sie zur Suche zurück.**

Mailkonto (IMAP)

Server	<input type="text" value="www.x-manage.de"/>
Konto	<input type="text" value="*****"/>
Passwort	<input type="text" value="*****"/>
SSL	<input checked="" type="checkbox"/>
Intervall	<input type="text" value="manuell"/>

Speichern Sie anschließend Ihre Einstellungen und **kehren Sie zur Suche zurück.**

© 2004 x-dot GmbH

Abbildung 16 - Einstellungen Service Mailkonto (IMAP)

Um ein Mail-Postfach indizieren zu können, muss dieses vorab an dieser Stelle eingerichtet werden. Um auf obige Maske zu gelangen, klicken Sie bitte in den Einstellungen unter der Service Tabelle auf „Neues Mailkonto (IMAP)“.

Achtung: POP3-Mailkonten werden nicht unterstützt. Nur IMAP-Konten können indiziert werden.

Jetzt tragen Sie bitte in das Feld "Server" den Mailserver ein, auf dem Ihr Mailkonto eingerichtet ist, in die Felder "Konto" und "Passwort" Ihre weiteren Zugangsdaten. Wenn Sie sich unsicher sind, fragen Sie einfach Ihren Provider nach den Daten.

Hinweis

Falls Ihr Mailserver sichere Verbindungen unterstützt, können Sie SSL durch Ankreuzen aktivieren. Wir empfehlen dringend nur eine SSL-verschlüsselte Übertragung zu nutzen, damit Ihre Daten nicht unverschlüsselt übertragen werden.

x-dot GmbH

Feldstiege 78 | D-48161 Münster | Fon: +49 (0)2533 / 91900-0 | Fax: +49 (0)2533 / 91900-80
vertrieb@x-dot.de | www.x-dot.de | www.x-friend.de | www.x-manage.de



Über das Feld "Intervall" können Sie bestimmen, wie oft bzw. in welchen Abständen Ihr Konto auf neue Mails indiziert wird.

Anschließend speichern Sie Ihre Einstellungen über den gleichnamigen Button.

3.3.2 Allgemein

Allgemein

Sprache	Deutsch ▾
Theme	x-friend ▾
Anzahl der Ergebnisse	20 ▾ Resultate pro Seite anzeigen
Ergebnis-Fenster	<input type="checkbox"/> Öffne für Suchergebnisse neues Browser-Fenster.

Abbildung 17 - Auszug Einstellungsmaske "Allgemein"

Bei den Allgemeinen Einstellungen haben Sie folgende Optionen:

- Sprache (Deutsch/Englisch)
- Theme
 - x-friend unterstützt verschiedene Themes (Austausch der Optik)
 - bei x-friend beta 0.2 Tausch der Optik noch nicht möglich!
- Anzahl der Ergebnisse
 - Wie viele Treffer sollen pro Seite angezeigt werden
- Ergebnis-Fenster
 - Wenn diese Option aktiviert ist, werden alle Suchergebnisse immer in einem gesonderten Fenster angezeigt.

3.3.3 Extern/Sicherheit

x-friend bietet als Besonderheit auch den Zugriff auf das lokale x-friend über das Internet (SSL-geschützt) und eine **integrierte Peer2Peer-Suche** zwischen verschiedenen Computern, auf denen x-friend läuft!

Da jedes gestartete x-friend System als Webservice läuft, ist prinzipiell ein Zugriff von jedem beliebigen Rechner via Internet auf das lokale x-friend System möglich. Dazu muss lediglich die IP/ der Hostname des Rechners, auf dem x-friend läuft, eingegeben werden.

Aus Sicherheitsgründen ist aber diese Option standardmäßig immer DEAKTIVIERT!

Sollten Sie den externen Zugriff auf Ihr x-friend benötigen, müssen Sie unter Sicherheit die Optionen ändern:

x-dot GmbH

Feldstiege 78 | D-48161 Münster | Fon: +49 (0)2533 / 91900-0 | Fax: +49 (0)2533 / 91900-80
vertrieb@x-dot.de | www.x-dot.de | www.x-friend.de | www.x-manage.de



Sicherheit

HTTPS Zugriff	<input checked="" type="checkbox"/>				
HTTPS-Port	<input type="text" value="8889"/>				
Benutzerkonten	<table border="1"><thead><tr><th>Benutzername</th><th>Aktion</th></tr></thead><tbody><tr><td>test</td><td><input type="button" value="Entfernen"/></td></tr></tbody></table>	Benutzername	Aktion	test	<input type="button" value="Entfernen"/>
	Benutzername	Aktion			
	test	<input type="button" value="Entfernen"/>			
	Benutzername <input type="text"/>				
Passwort <input type="password"/>					
<input type="button" value="Hinzufügen"/>					

Abbildung 18- Auszug Einstellungsmaske "Sicherheit"

Jeder Zugriff von extern sollte aus Sicherheitsgründen immer nur mit SSL-Verschlüsselung verwendet werden.

1. **HTTPS-Zugriff (SSL-Verschlüsselung)**, die Warnmeldung beim Zertifikat kann ignoriert werden, es handelt sich um ein Dummy-Zertifikat)
2. **Generell ist die Verbindung über das Internet nur nach Eingabe eines korrekten Benutzernamens/Passwort möglich**

Hinweis

Es kann auf entfernten x-friend Systemen nur gesucht werden. Es können keine Einstellungen geändert werden

Ein Aufruf von extern kann dann z.B. so aussehen: <https://mein.rechner.zuhause.de:8889>

Unter „Benutzerkonten“ können auch mehrere Benutzer eingerichtet werden.

Hinweis

Richten Sie zuerst neue Benutzerkonten ein (Passwortlänge mind. 8 Zeichen!), und aktivieren Sie diese mit Klick auf „Hinzufügen“. Danach haken Sie bitte die Option „Externer Zugriff“ und „HTTPS Zugriff“ an und klicken auf „Einstellungen speichern“, um den Zugriff zu ermöglichen und die Einstellungen zu übernehmen.

x-friend Peer2Peer-Netzwerk und Proxyeinstellungen

Extern

HTTP-Proxy verwenden	<input type="checkbox"/>
Proxy Server	<input type="text" value="localhost"/>
Proxy Port	<input type="text" value="8000"/>
Externe x-friends	Server <input type="text"/>
	Benutzername <input type="text"/>
	Passwort <input type="password"/>
	<input type="button" value="Hinzufügen"/>

Abbildung 19 - Auszug Einstellungsmaske "Extern"

x-dot GmbH

Feldstiege 78 | D-48161 Münster | Fon: +49 (0)2533 / 91900-0 | Fax: +49 (0)2533 / 91900-80
vertrieb@x-dot.de | www.x-dot.de | www.x-friend.de | www.x-manage.de

**Hinweis**

Sollten Sie nur über einen Proxy Internetzugriff haben, so müssen Sie diese Proxyeinstellungen unter „Extern“, „HTTP-Proxy verwenden“ in x-friend aktivieren. Geben Sie dort bitte auch Ihren Proxyserver und den Port des Proxyservers an.

Ohne diese Einstellungen ist kein externer Zugriff bei Proxyzwang auf x-friend möglich!

Es ist ebenfalls möglich, ein x-friend System so einzustellen, dass es auf weitere externe x-friend Systeme zugreift, um den dort vorhandene Datenbestand zu indizieren.

Sie müssen, um diese Funktion zu verwenden, lediglich unter „Extern“, „Externe Services“ in den Einstellungen von x-friend die entsprechenden Daten eingeben. „Server“ ist in dem Fall die IP/ der Hostname des x-friend Systems, auf das Sie zugreifen wollen.

Sollte der Port des entfernten x-friend nicht der Standard „8888“ sein, so muss dieser ebenfalls angegeben werden. (Einfach mit „:Portnummer“ hinter der IP-Adresse/ dem Hostnamen.)

Selbstverständlich können Sie mehrere externe Server einbinden.

Hinweis

Sobald Sie einen externen Service eingerichtet haben, erscheint auf der Startseite von x-friend eine neue Suchoption „Extern“ mit Ihren eingerichteten externen Servern!



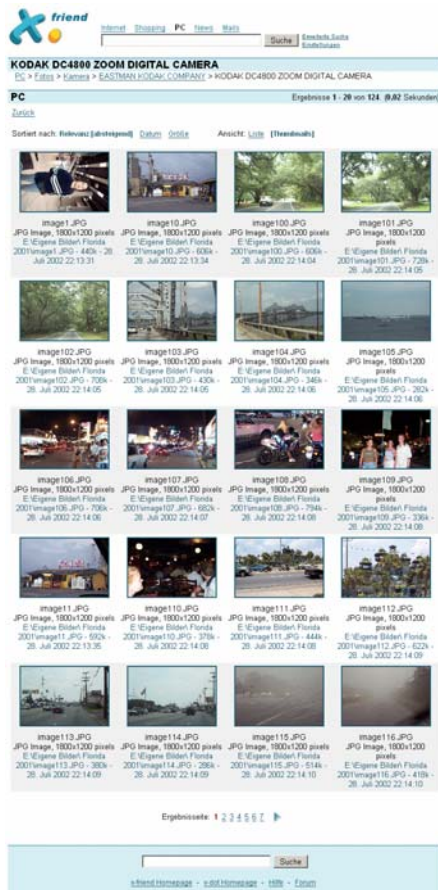
3.4 Suchen

Um in Ihrem Datenbestand zu suchen, geben Sie einfach auf der x-friend Startseite in das Eingabefeld einen Suchbegriff ein und klicken auf „x-friend Suche“. Alternativ können Sie auch die „Erweiterte Suche“ benutzen.

Je nach gewählter Kategorie erscheinen dann die jeweiligen Treffer. Auf den jeweiligen Seiten können Sie dann die gefundenen Dokumente öffnen. Je nach Kategorie stehen unterschiedliche Optionen zur Verfügung.

3.4.1 PC / Verzeichnissuche

Suche nach sämtlichen lokalen Inhalten, eine spezielle Kategorisierung ermöglicht das gezielte Suchen nach Inhalten wie z.B. Bildern, MP3s, Videos, Office-Dateien usw.:



Die Suchkategorie „PC“ stellt besondere Funktionen für die Suche nach Dokumenten bereit. Es handelt sich hier nicht um eine gewöhnliche Suche. Die Suchergebnisse werden anhand von Meta-Informationen kategorisiert.

Dies ermöglicht einen schnellen und flexiblen Zugriff auf große Datenbestände.

Abbildung 20- Trefferliste Suche "Bilder"

x-dot GmbH

Feldstiege 78 | D-48161 Münster | Fon: +49 (0)2533 / 91900-0 | Fax: +49 (0)2533 / 91900-80
vertrieb@x-dot.de | www.x-dot.de | www.x-friend.de | www.x-manage.de

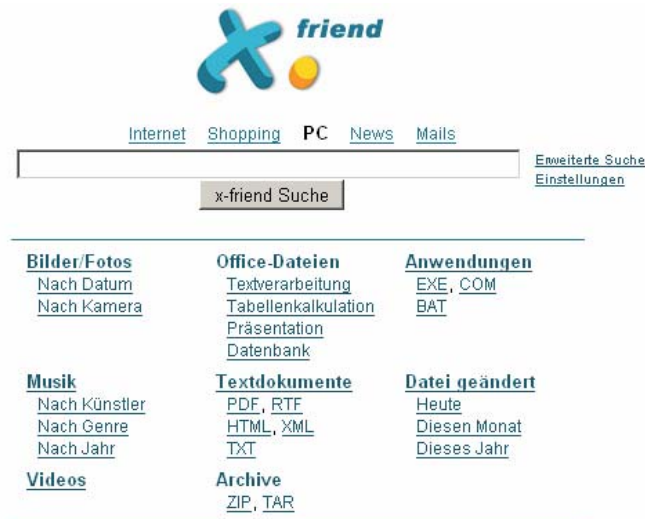


Abbildung 21- PC Suche Verzeichnis

Wie im Screenshot zu sehen ist, werden z.B. Kategorien wie „Bilder/Fotos“, „Office-Dateien“, „Musik“ oder „Videos“ unterstützt.

Dies ermöglicht z.B. eine Suche nach MP3 Dateien, die nach „Künstler“, „Album“, „Jahr“ oder „Genre“ gefiltert werden.

3.4.2 Mails

Suche nach Emails

In der Kategorie „Mails“ ist es z.B. möglich, nach Absendern zu filtern. So kann z.B. der Suchpfad folgendermaßen aufgebaut werden:

1. Liste alle Mails nach Absender sortiert
2. Filter nach Land „de“
3. Filter nach Domain x-dot
4. Filter nach Absender „Fester“



[Internet](#) [Shopping](#) [PC](#) [News](#) **Mails**
 [Erweiterte Suche](#)
[Einstellungen](#)

Empfänger

Mails > Empfänger

COM (1)	de (6683)	org (212)
DE (10)	dom (15)	pl (2)
Kanzlei (1)	edu (6)	sg (1)
LOCAL (2)	es (3)	su (1)
NET (2)	fr (1)	t (1)
ag (5)	info (5)	thevicon (2)
at (278)	kz (1)	tw (2)
au (3)	li (1)	ua (1)
bg (2)	ms (2)	uk (8)
biz (2)	net (134)	uk9 (2)
ch (2)	no (1)	unspecified-domain (38)
com (454)	null (38)	za (2)
cz (1)		

Mails

Ergebnisse 1 - 10 von 4.350. (0,02 Sekunden)

[Zurück](#)

Sortiert nach: **Relevanz [absteigend]** [Datum](#) [Größe](#)

MAIL 1. [Better than Botox - Free Trial](#)
***** IncreaseYourHealth ***** Better Than Botox! Hydroderm is a
new revolutionary All-Natural anti-aging an
INBOX - 4k - 23. Dezember 2003 08:10:17 - [Details](#)

Abbildung 22 - Suchergebnisse "Email"



Mail [Zurück](#)

flyer

Von: Steve Hirschler <hirschler@x-dot.de>
An: [mailto@x-dot.de](#)
Betreff: flyer
Eingefangen: Sonntag, 20. Oktober 2003 13:25:54
Gesendet: Sonntag, 20. Oktober 2003 13:25:54
Größe: 20882B
Anhang: [flyer.doc](#) (208748B) (APPLICATION/MS-OFFICE/WORD)

Steve Hirschler
x-dot GmbH / Web-D-Design
Steinweg 102
48155 Münster
Fon: +49 251 2952288
Fax: +49 251 2160272
hirschler@x-dot.de

© 2004 x-dot GmbH

Abbildung 23- Suchergebnisse "Email" Details

x-dot GmbH

Feldstiege 78 | D-48161 Münster | Fon: +49 (0)2533 / 91900-0 | Fax: +49 (0)2533 / 91900-80
vertrieb@x-dot.de | www.x-dot.de | www.x-friend.de | www.x-manage.de



3.4.3 News

Suche nach News (RSS-Feeds)

The screenshot shows the x-friend website's news section. At the top, there is a navigation menu with links for Internet, Shopping, PC, News, and Mails. Below this is a search bar with the text 'x-friend Suche' and a button labeled 'x-friend Suche'. To the right of the search bar are links for 'Erweiterte Suche' and 'Einstellungen'. The main content area is divided into three sections: 'Heise', 'Heise mobil', and 'Heise security'. Each section contains a list of news items with their dates and times, followed by several lines of text and links. For example, the 'Heise' section has a date of 18.10.2004 12:57:13 and includes links like 'Internet-Telefonie bekommt eigene Vorwahl 032' and 'Microsoft und Cisco wollen gemeinsam Netzwerke sichern'. The 'Heise mobil' section has a date of 18.10.2004 12:49:50 and includes links like 'Rufnummernmitnahme in Österreich gestartet' and 'Aldi mit Multimedia-Notebook'. The 'Heise security' section has a date of 18.10.2004 12:57:13 and includes links like 'Datensicherheit wird bei Bundesbehörden offenbar klein geschrieben' and 'Weiteres Problem mit JPEG-Bildern unter Windows XP'. At the bottom of the page, there are links for 'x-friend Homepage', 'x-dot Homepage', 'Hilfe', and 'Forum', along with a copyright notice: '© 2004 x-dot GmbH - Suche in 25.211 Dateien, News, Mails'.

Abbildung 24 - Übersichtsseite "News"



3.4.4 Internet

x-friend verfügt über eine integrierte Internet Suchmaschine. Sie können so sehr schnell und komfortabel nach lokalen und Internetinhalten suchen, ohne die einheitliche Benutzeroberfläche zu verlassen.

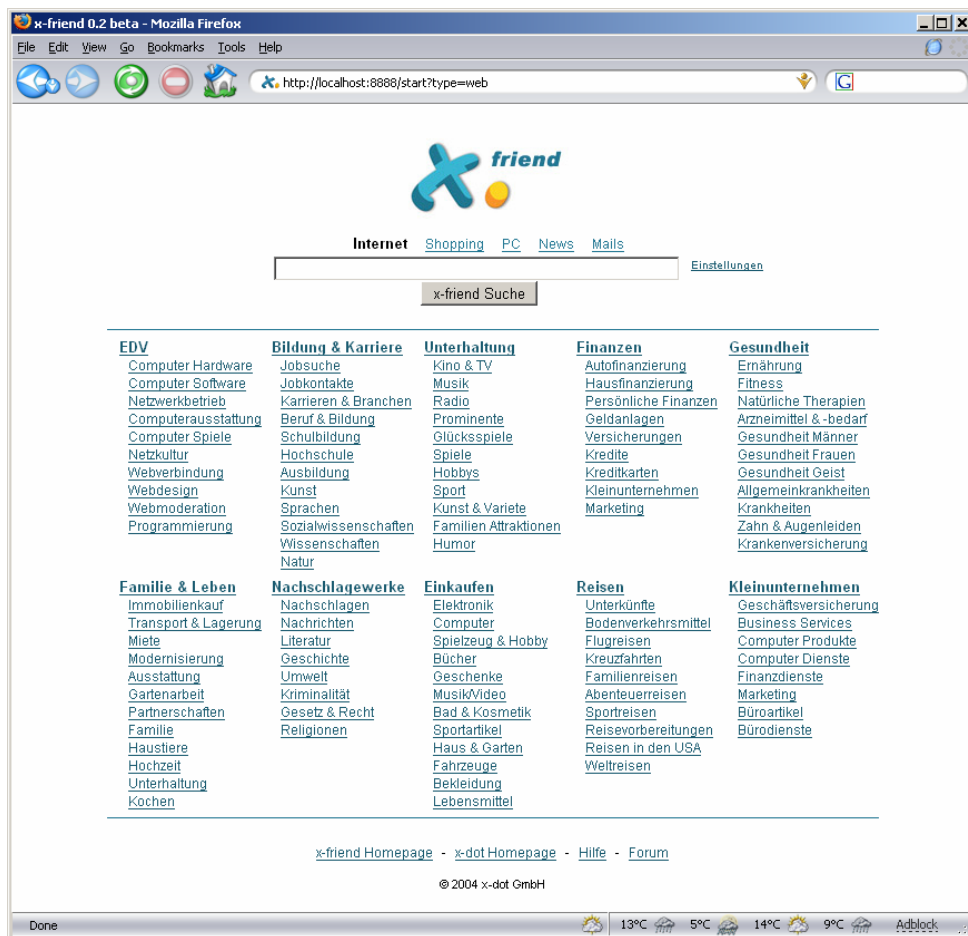


Abbildung 25 - Übersichtsseite "Internet"

Die Einstiegsseite der Internetseite ist übersichtlich in Kategorien unterteilt, so finden Sie zusätzlich gezielt zu verschiedenen Themengebieten Treffer.

Hinweis

Bei der Internetsuche sind nicht alle unter „Hilfe“ in x-friend angegebenen Suchoptionen möglich.

x-dot GmbH

Feldstiege 78 | D-48161 Münster | Fon: +49 (0)2533 / 91900-0 | Fax: +49 (0)2533 / 91900-80
vertrieb@x-dot.de | www.x-dot.de | www.x-friend.de | www.x-manage.de



3.4.5 Shopping

Zusätzlich zur Internetsuche verfügt x-friend über einen Einkaufsführer inkl. Preisvergleich. So ist ein bequemes und schnelles Einkaufen von Artikeln zum günstigsten Preis ebenfalls möglich. Auch hier wird die Einstiegsseite komfortabel in Kategorien unterteilt.



Abbildung 26 - Übersichtsseite "Shopping"

Hinweis

Bei der Shoppingsuche sind nicht alle unter „Hilfe“ in x-friend angegebenen Suchoptionen möglich.

x-dot GmbH

Feldstiege 78 | D-48161 Münster | Fon: +49 (0)2533 / 91900-0 | Fax: +49 (0)2533 / 91900-80
vertrieb@x-dot.de | www.x-dot.de | www.x-friend.de | www.x-manage.de



3.5 Suchen extern

Auf die Möglichkeit der Integration von externen Inhalten mittels Peer2Peer-Verknüpfungen wurde im Kapitel Extern/Sicherheit eingegangen.

3.6 Hilfe

x-friend bietet eine integrierte Hilfe zu den verschiedenen Möglichkeiten der Eingabe von Suchbegriffen für die PC Suche unter dem Menüpunkt „Hilfe“.

Weitere Informationen zu x-friend entnehmen Sie bitte diesem Dokument, den **FAQ** und dem **Forum** auf der Seite von x-friend unter **www.x-friend.de**.

Sollten Sie noch Fragen haben, so registrieren Sie sich einfach im Forum auf der Seite forum.x-friend.de und stellen dort Ihre Frage. Wir werden uns bemühen, alle Fragen zu beantworten.

4. Anhang

4.1 Links

Homepage x-dot GmbH:

<http://www.x-dot.de>

Homepage x-friend:

<http://www.x-friend.de>

Homepage x-friend System lokal:

<http://localhost:8888> (default)



4.2 Copyrightvermerke und verwendete Projekte

Projekt	Version	Homepage	Lizenz
Commons Lang	2.0	http://jakarta.apache.org/commons/lang/	Apache Software License, Version 1.1
http Client	0.3-3	http://www.innovation.ch/java/HTTPClient/	LGPL
JAF	1.0.2	http://java.sun.com/products/javabeans/glasgow/jaf.html	Sun Microsystems, Inc. Binary Code License Agreement
Log4j	1.2.8	http://logging.apache.org/log4j/docs/	Apache Software License, Version 1.1
JavaMail	1.3.1	http://java.sun.com/products/javamail/	Sun Microsystems, Inc. Binary Code License Agreement
JDBM	0.12	http://jdbm.sourceforge.net	JDBM LICENSE v1.00
JDOM	1.0beta10	http://jdom.org/	CUSTOM (JDOM special Apache-style open source license)
Jid3lib	0.5	http://javamusictag.sourceforge.net/	LGPL
Jug	1.1	http://www.doomdark.org/doomdark/proj/jug/	LGPL
Lucene	1.4Final	http://jakarta.apache.org/lucene/docs/index.html	Apache Software License, Version 2.0
Metadata Extractor	2.2.2	http://www.drewnoakes.com/code/exif/	Public Domain
PDFBox	0.6.6	http://www.pdfbox.org/	CUSTOM (PDFBox License)
Jakarta POI	2.5.1-final-20040804	http://jakarta.apache.org/poi/	Apache Software License, Version 1.1
Simple	2.5.1	http://simpleweb.sourceforge.net/	LGPL
Textmining	0.4	http://www.textmining.org/	Apache Software License, Version 2.0
Trayicon	1.7.9b	http://jeans.studentenweb.org/java/trayicon/trayicon.html	CUSTOM (TrayIcon License)
Wrapper	3.1.2	http://wrapper.tanukisoftware.org/	CUSTOM (Tanuki Software License)



4.3 x-friend Hintergrundinformationen

Immer wieder werden uns einige Fragen gestellt, die wir gerne beantworten möchten.

Bleibt x-friend kostenlos?

x-friend ist ein kostenloses Produkt. Dabei bleibt es auch.

Warum ist x-friend kostenlos?

x-friend ist kostenlos, weil wir uns ab der Version 0.2 durch spezielle Informationsangebote, oder das gezielte Suchen in Produktbereichen finanzieren. Alle bekannten Suchmaschinen sind auf diese Einnahmen angewiesen, um zu existieren. Das ist auch der Grund warum wir den Schwerpunkt in der Version 0.2 auf die Integration einer Websuche und Produktsuche gelegt haben. Nur so haben wir die Möglichkeit, auch in die Weiterentwicklung der lokalen Suchtechnologie zu investieren und auch hier all die Wünsche und Anregungen unserer Benutzer zu realisieren. Trotzdem haben wir auch hier bereits deutliche Verbesserungen vorgenommen.

Die Installation wurde auf vielfachen Wunsch stark vereinfacht. Der Bereich News, sowie die gesamte Darstellung wurden noch übersichtlicher gestaltet und auch "im Inneren" der Software hat sich vieles getan. Die Version 0.2 hat, dank der Unterstützung der x-friend User, ganz sicher an Stabilität und Qualität gewonnen.

Trotzdem ist noch viel zu tun. Die Liste der Vorschläge ist immer noch sehr lang und die Websuche hat natürlich auch noch nicht alle Funktionen, die man von anderen Suchmaschinen kennt, aber auch hier werden wir konsequent weiter entwickeln.

Werden Daten von x-friend an die x-dot GmbH übermittelt?

Ja. Aber deshalb bitte nicht erschrecken. Sofern eine Internetverbindung besteht, meldet sich x-friend bei uns und prüft dabei, ob ein Update zur Verfügung steht. Wir registrieren dabei nur den Start an sich und fragen eine Seriennummer ab. Persönliche Daten unserer User besitzen wir ja gar nicht. Es ist einfach wichtig für uns zu wissen, wie viele x-friend Installationen es gibt, um unseren Erfolg zu messen. Vor allem können wir so nachvollziehen, ob (beispielsweise) eine in Zeitschriften beigelegte x-friend CD auch den gewünschten Erfolg gebracht hat. Der persönliche Index unserer User, oder die Suchbegriffe auf dem lokalen Rechner, sind für uns ein absolutes Tabu. Hier gehen keinerlei Informationen nach außen.

x-dot GmbH

Feldstiege 78 | D-48161 Münster | Fon: +49 (0)2533 / 91900-0 | Fax: +49 (0)2533 / 91900-80
vertrieb@x-dot.de | www.x-dot.de | www.x-friend.de | www.x-manage.de



Wir hoffen das x-friend auch weiterhin ein ganz persönlicher Freund bleibt und werden auch in der Version 0.3 weitere, hilfreiche Funktionen für die lokale Suche integrieren.